


UDC: 8.; 81.; 811.111.

LBC: 74.268.0; 81.1; 81.2 Ing.

MJ № 466

 10.33864/2617-751X.2026.v9.i2.173-195

BORNO KINGDOM THROUGH THE ACCOUNTS OF THE EXPLORERS HUGH CLAPTON AND GERHARD ROHLFES: A COMPARATIVE STUDY

Moulati Bensihamou*

Khadidja Haba**

Abstract. This study focuses on the Kingdom of Brno in the 19th century through the writings of Scottish explorer Hugh Clapton and German explorer Gerhard Rolves, focusing on their observations and their role in conveying an image of the Kingdom of Borno to Europeans. A comparison was made, and we concluded the following results. This study seeks to analyse the image of the Kingdom of Borno as presented in the writings of Claperton and Rolves by examining their observations on various aspects in order to gain a deeper understanding of what Borno was like during the 19th century. The importance of this work lies in the fact that it deals with one of the most important and oldest kingdoms in Central Africa, which has rarely been studied in the writings of European explorers. Their reports and analyses were relied upon. The 19th century witnessed a growing interest among Europeans in exploring the interior of Africa. This coincided with the formation of geographical societies, which gave a strong impetus to exploration in Africa. These societies oversaw the organization and funding of expeditions to the interior of Africa, aiming for political and economic expansion as well as geographical discovery. Within the framework of the exploratory rivalry between the French and Royal Geographical Societies, several Royal Society explorers documented their impressions and observations of the cities of Central Africa. Among the most prominent was Bornu, the successor to the Kanem Empire, which played a significant role in Central Africa until the late 19th century. The choice of Bornu was not arbitrary; it was based on its appeal to many explorers. Clapperton, Denham, Barth, Vogel, Rohlfes, Nachtigall, and others visited it, considering it a gateway to understanding Lake Chad and the Niger River, and an important trading post on caravan routes, with direct connections to the northern shores of the Mediterranean as well as West and East Africa.

Keywords: The explorers, Gerhard Rohlfes, Hugh Clapperton, Borno, Central Africa

* University of, Tamanrasset; Algeria
E-mail: bensihamou1990@gmail.com
<https://orcid.org/0009-0007-8758-4019>

** University of, Tamanrasset; Algeria
E-mail: habba.khd@univ-tam.dz
<https://orcid.org/0009-0006-6569-1713>

To cite this article: Bensihamou, M., & Haba, Kh. [2026]. BORNO KINGDOM THROUGH THE ACCOUNTS OF THE EXPLORERS HUGH CLAPTON AND GERHARD ROHLFES: A COMPARATIVE STUDY. *"Metafizika" journal*, 9(2), pp.173-195.

<https://doi.org/10.33864/2617-751X.2026.v9.i2.173-195>

Article history:

Received: 09.06.2025 **Revised:** 19.10.2025 **Accepted:** 06.12.2025 **Published:** 15.06.2026




Copyright: © 2025 by AcademyGate Publishing. This article is an open access article distributed under the terms and conditions of the CC BY-NC 4.0. For details on this license, please visit

<https://creativecommons.org/licenses/by-nc/4.0/>.

УДК: 8.: 81.; 811.111.

ББК: 74.268.0; 81.1; 81.2 Ing.

МЖ № 466

 10.33864/2617-751X.2026.v9.i2.173-195

КОРОЛЕВСТВО БОРНУ В ОПИСАНИЯХ ПУТЕШЕСТВЕННИКОВ ХЬЮ КЛАППЕРТОНА И ГЕРХАРДА РОЛЬФСА: СРАВНИТЕЛЬНОЕ ИССЛЕДОВАНИЕ

Мулати Бенсихаму*

Хадиджа Хаба**

Абстракт. Данное исследование посвящено Королевству Борну в XIX веке на основе работ шотландского путешественника Хью Клаппертон и немецкого исследователя Герхарда Рольфа. Основное внимание уделяется их наблюдениям и роли в формировании представлений европейцев о Королевстве Борну. В работе проведён сравнительный анализ, позволивший сделать ряд научных выводов. Цель исследования - проанализировать образ Королевства Борну в трудах Клаппертон и Рольфа путём изучения их наблюдений в различных сферах, что позволяет глубже понять социально-экономические и политические особенности региона в XIX веке. Научная значимость работы заключается в том, что она посвящена одному из наиболее древних и важных государств Центральной Африки, которое относительно редко изучалось в работах европейских путешественников. Исследование основано на анализе их отчётов и описаний. XIX век характеризовался возросшим интересом европейцев к исследованию внутренних районов Африки. Этот процесс совпал с созданием географических обществ, которые придали мощный импульс исследовательской деятельности на континенте. Эти общества занимались организацией и финансированием экспедиций, преследуя как научные и географические цели, так и задачи политического и экономического расширения. В условиях исследовательского соперничества между французскими и британскими географическими обществами ряд путешественников задокументировал свои наблюдения о городах Центральной Африки. Среди наиболее значимых объектов исследования было государство Борну - преемник империи Канем, игравшее важную роль в Центральной Африке вплоть до конца XIX века. Выбор Борну был не случайным. Этот регион привлекал внимание многих исследователей. Клаппертон, Денхам, Барт, Фогель, Рольфс, Нахтигаль и другие посещали его, рассматривая Борну как ключ к пониманию озера Чад и реки Нигер, а также как важный торговый центр на караванных путях. Государство имело прямые связи с северным побережьем Средиземного моря, а также с регионами Западной и Восточной Африки.

Ключевые слова: Исследователи, Герхард Рольфс, Хью Клэппертон, Борно, Центральная Африка

* Университет Таманрассета; Алжир

E-mail: bensihamou1990@gmail.com

<https://orcid.org/0009-0007-8758-4019>

** Университет Таманрассета; Алжир

E-mail: habba.khd@univ-tam.dz

<https://orcid.org/0009-0006-6569-1713>

Цитировать статью: Бенсихаму, М., & Хаба, Х. [2026]. КОРОЛЕВСТВО БОРНУ В ОПИСАНИЯХ ПУТЕШЕСТВЕННИКОВ ХЬЮ КЛАППЕРТОНА И ГЕРХАРДА РОЛЬФСА: СРАВНИТЕЛЬНОЕ ИССЛЕДОВАНИЕ. Журнал «Metafizika», 9(2), с.173-195.

<https://doi.org/10.33864/2617-751X.2026.v9.i2.173-195>

История статьи:

Поступила: 09.06.2025 Переработана: 19.10.2025 Принята: 06.12.2025 Опубликовано: 15.06.2026




Copyright: © 2025 by AcademyGate Publishing. This article is an open access article distributed under the terms and conditions of the CC BY-NC 4.0. For details on this license, please visit

<https://creativecommons.org/licenses/by-nc/4.0/>.

UOT: 8.; 81.; 811.111.

KBT: 74.268.0; 81.1; 81.2 Ing.

MJ № 466

 10.33864/2617-751X.2026.v9.i2.173-195

BORNU KRALLIĞI HUGH CLAPPERTON VƏ GERHARD ROHLFSUN SƏYAHƏT QEYDLƏRİNDƏ: MÜQAYİSƏLİ TƏDQIQAT

Mulati Bensimahu*

Xədicə Haba**

Abstrakt. Bu tədqiqat XIX əsrdə Bornu Krallığını şotland səyyahı Hugh Clapperton və alman səyyahı Gerhard Rohlfsun yazıları əsasında araşdırır, onların müşahidələrinə və Bornu Krallığı haqqında Avropaya təqdim etdikləri təsvirin formalaşmasındakı roluna diqqət yetirir. Müqayisəli təhlil aparılmış və bir sıra nəticələr əldə edilmişdir. Tədqiqatın məqsədi Clapperton və Rohlfsun müxtəlif sahələr üzrə müşahidələrini təhlil etməklə, XIX əsrdə Bornu Krallığının necə təsvir edildiyini araşdırmaq və həmin dövrdə regionun sosial-iqtisadi və siyasi vəziyyəti haqqında daha dərin anlayış əldə etməkdir. Bu işin əhəmiyyəti ondan ibarətdir ki, Mərkəzi Afrikanın ən qədim və mühüm dövlətlərindən biri olan Bornu Krallığı Avropa səyyahlarının yazılarında nisbətən az öyrənilmişdir. Tədqiqat bu səyyahların hesabat və təhlillərinə əsaslanır. XIX əsrdə Avropalıların Afrikanın daxili bölgələrinə marağı əhəmiyyətli dərəcədə artmışdır. Bu dövr coğrafiya cəmiyyətlərinin yaradılması ilə üst-üstə düşmüş və Afrika üzrə kəşfiyyat fəaliyyətlərinə güclü təkan vermişdir. Həmin cəmiyyətlər siyasi və iqtisadi genişlənmə ilə yanaşı, coğrafi tədqiqat məqsədləri üçün ekspedisiyaların təşkili və maliyyələşdirilməsini həyata keçirmişdir. Fransa və Britaniya Coğrafiya Cəmiyyətləri arasında kəşfiyyat rəqabəti çərçivəsində bir sıra səyyahlar Mərkəzi Afrika şəhərləri haqqında müşahidələrini sənədləşdirmişlər. Onların diqqət yetirdiyi əsas mərkəzlərdən biri Kanem imperiyasının varisi olan və XIX əsrin sonlarına qədər Mərkəzi Afrikada mühüm rol oynayan Bornu idi. Bornunun seçilməsi təsadüfi deyildi. Bu region bir çox səyyahlar üçün cəlbədicə olmuşdur. Clapperton, Denham, Barth, Vogel, Rohlfs, Nachtigal və digərləri buraya səfər etmiş, onu Çad gölü və Niger çayının öyrənilməsi üçün açar məkan, həmçinin karvan yolları üzərində mühüm ticarət mərkəzi kimi qiymətləndirmişlər. Bornu həm Aralıq dənizinin şimal sahilləri, həm də Qərbi və Şərqi Afrika ilə birbaşa əlaqələrə malik idi.

Açar sözlər: Tədqiqatçılar, Gerhard Rohlfs, Hugh Clapperton, Borno, Mərkəzi Afrika

* Tamanrasset Universiteti; Əlcəzair
E-mail: bensihamou1990@gmail.com
<https://orcid.org/0009-0007-8758-4019>

** Tamanrasset Universiteti; Əlcəzair
E-mail: habba.khd@univ-tam.dz
<https://orcid.org/0009-0006-6569-1713>

Məqaləyə istinad: Bensimahu, M., & Haba, X. [2026] BORNU KRALLIĞI HUGH CLAPPERTON VƏ GERHARD ROHLFSUN SƏYAHƏT QEYDLƏRİNDƏ: MÜQAYİSƏLİ TƏDQIQAT. “Metafizika” jurnalı, 9(2), səh.173-195.
<https://doi.org/10.33864/2617-751X.2026.v9.i2.173-195>

Məqalənin tarixçəsi:

Daxil olub: 09.06.2025 **Yenidən baxılıb:** 19.10.2025 **Təsdiqlənib:** 06.12.2025 **Dərc olunub:** 15.06.2026




Copyright: © 2025 by AcademyGate Publishing. This article is an open access article distributed under the terms and conditions of the CC BY-NC 4.0. For details on this license, please visit <https://creativecommons.org/licenses/by-nc/4.0/>.

UDC: 32.; 323.

LBC: 63.3(2)6-6; 63.3 (2)64; 63.3(5 e)64

MJ № 466

 10.33864/2617-751X.2026.v9.i2.173-195

مملكة برنو بعيون المستكشفين هيو كلابرتون و جير هارد رولفس (دراسة مقارنة)

مولاتي بن السبحمو*

خديجة هابة**

ملخص. تتمحور هذه الورقة العلمية حول موضوع مملكة برنو في القرن التاسع عشر من خلال كتابات كل من المستكشف البريطاني هيو كلابرتون والمستكشف الألماني جير هارد رولفس، حيث تم التركيز في هذه الدراسة على ملاحظات كل منهما ودورها في نقل صورة عن مملكة برنو للأوروبيين، ومن خلال ملاحظتيهما خلصنا إلى نتائج. تسعى هذه الدراسة إلى تحليل صورة مملكة برنو كما وردت في كتابات هيو كلابرتون و جير هارد رولفس من خلال رصد ملاحظتيهما حول مختلف الجوانب (دينية، انثوغرافية، جغرافية، تجارية، سياسية) وهذا من أجل فهم أعمق لما كانت عليه برنو خلال القرن التاسع عشر وتكمن أهمية هذا العمل في كونه يتناول مملكة من أهم وأقدم ممالك وسط إفريقيا.

الكلمات المفتاحية: المستكشفين، جير هارد رولفس، هيو كلابرتون، برنو، وسط إفريقيا.

* جامعة تمنراست الجزائر، الجزائر

البريد الإلكتروني: bensihamou1990@gmail.com

<https://orcid.org/0009-0007-8758-4019>

** جامعة تمنراست الجزائر، الجزائر

البريد الإلكتروني: n.medkour@univ-setif2.dz

<https://orcid.org/0009-0001-5835-8553>

للاستشهاد بهذا البحث: بن السبحمو، م، هابة، خ. [2026]. مملكة برنو بعيون المستكشفين هيو كلابرتون و جير هارد رولفس (دراسة مقارنة). مجلة ميثافيزيكا، 9(2)، ص.173-195

<https://doi.org/10.33864/2617-751X.2026.v9.i2.173-195>

Article history:

Received: 09.06.2025 Revised: 19.10.2025 Accepted: 06.12.2025 Published: 15.06.2026



Copyright: © 2025 by AcademyGate Publishing. This article is an open access article distributed under the terms and conditions of the CC BY-NC 4.0. For details on this license, please visit

<https://creativecommons.org/licenses/by-nc/4.0/>.

1. مقدمة

ويعد الرحالة المسلمين من أوائل الذين جاؤوا بأخبار ممالك دواخل إفريقيا ولعل الحسن الوزان المعروف في أوروبا باسم ليو الأفريقي من أوائل الجغرافيين المسلمين الذين قدموا أوصافا عن مملكة برنو في القرن السادس عشر وقد دون مشاهداته في كتابه المعروف بـ " وصف إفريقيا" الذي ألفه بعد أسره ثم نقله إلى إيطاليا، حيث حظيت كتاباته باهتمام كبير من الأوروبيين وترجمت إلى لغات عديدة وأصبحت مرجعا أساسيا للمستكشفين والجغرافيين الأوروبيين الذين سعوا لاحقا لمعرفة جغرافية إفريقيا الداخلية وكان لكتاباته أثر في تشكيل التصورات الأولى للمستكشفين عن هذه المملكة.

كما تعد كتابات المستكشفين الأوروبيين من أهم المصادر التي يعتمد عليها في الاطلاع على واقع مملكة برنو خلال القرن التاسع عشر وقد اخترنا منها كل من الاسكتلندي هيو كلابرتون والألماني جير هارد رولفس وهذا انطلاقا من اعتبارات عديدة لعل أبرزها ان بعثة كلابرتون هي أول بعثة انجليزية إلى وسط إفريقيا (1824-1822)، كما ان الألماني جير هارد رولفس والذي زار برنو في ستينيات القرن التاسع عشر (1866) مكث هناك لفترة ليست بالقليلة واندنا بملاحظات أكثر دقة تعكس حجم التحولات التي حدثت بعد كلابرتون، ومن هنا تبرز الإشكالية الآتية:

إلى أي مدى عكست كتابات هيو كلابرتون وجير هارد رولفس واقع مملكة برنو؟ وللإجابة على هذه الإشكالية اعتمدت خطة قوامها 4 عناصر

- الخلفية التاريخية لمملكة برنو

- برنو من خلال تقارير هيو كلابرتون 1822-1824

- برنو من خلال تقارير جير هارد رولفس 1865-1867

- مقارنة بين رويتي كلابرتون ورولفس

1- الخلفية التاريخية لمملكة برنو

مملكة برنو (برنو تنطق بفتح الباء وإسكان الراء وضم النون بعدها واو) [شوني، 1428هـ، صفحة 138] هي إحدى الممالك العريقة التي ظهرت في السودان الأوسط [إدريس، 2025، صفحة 10] تأسست على يد قبائل الكانوري [طرخان، 1975، صفحة 9] وتقع جنوب غرب بحيرة تشاد [بكر، 1975، صفحة 1]، تحدها كانم شمالا، وبحيرة تشاد شرقا، ومن الجنوب الشرقي نهر شاري الفاصل بينها وبين مملكة باجرمي [المالك، 2025، الصفحات 3-4] (مملكة باجرمي: تقع مملكة باجرمي جنوب شرق مملكة كانم، يحدها شمالا منطقة بركو، وغربا بحيرة تشاد، وجنوبا منطقة اوبنجي شاري، وشرقا مملكة وداي، وتسكنها العديد من القبائل فلاته، برما، عرب، هوسا، وغيرهم دخل إليها الإسلام في أواخر القرن 13م وساهم في انعاشها اقتصاديا عرفت هذه المملكة بحروبها مع مملكة وداي ومملكة كانم -برنو وفي عام 1784 استقلت عن كانم-برنو لكن ظلت تحارب ضد مملكة وداي ولم تستطع الخلاص من دفع الجزية السنوية لها إلا بعد غزوها من طرف رابح فضل الله عام 1892 ودعمتها وداي عسكريا ضد رابح لكن ذلك لم يأتي بنتيجة مما اضطرها لطلب الحماية من الفرنسيين وتوقيع معاهدة الحماية في أكتوبر 1897 بين زعيمها عبد الرحمن جوارنج واميل جنتيل مفوض الحكومة الفرنسية) [قريش، 2024، صفحة 234] وجنوبا مملكة ماندرنا وغربا بلاد السودان [واودني، صفحة 95] انتقل إليها الكانميين في القرن الرابع عشر ميلادي بعد تهديدات قبائل الصو، وقبائل البولالا (...البولالا تتكون من لفظين البو - لالا بمعنى أحرار الطوارق أو نبلاء الطوارق، والبولالا هم نتاج مصاهرة الشوا مع الزوج، شكلوا خطرا على الكانم منذ القرن الثاني عشر ميلادي) [طرخان، 1975، صفحة 96] وكان هذا الانتقال في عهد الملك الماي عمر [الدين، الصفحات 85-86].

جغرافيا ضمت هذه الحاضرة أراضي شمال شرق نيجيريا كامبيرون وإفريقيا الوسطى، بلغت أوج قوتها [محمد، 2013، صفحة 16] في أواخر القرن السادس عشر [رياض، 1968، صفحة 364] زمن

حكم إدريس ألوما [يعقوب، 2009، صفحة 34]، ولعب الإسلام دورا مهما في الرقي بمكانتها الحضارية [أيوب، 2016، صفحة 31] وخاصة من خلال رحلات الحج إذ أنها كانت محطة للحجاج الوافدين من السودان [المقريزي، صفحة 74].

وصلت شهرة هذه المملكة وعظمتها إلى أوروبا منذ العصور الوسطى، فظهرت في الخرائط الأولى التي صدرت عن مدرسة ميورقة لرسم الخرائط (ميورقة: جزيرة تقع قبالة الساحل الشرقي لشبة الجزيرة الايبيرية، كانت تابعة سابقا للدولة الموحدية وفي اطار حروب الاسترداد سيطرت عليها الاراغون بحلول القرن الرابع عشر وأصبحت تابعة للتاج الاراغوني، استوطن فيها جماعات كتالونية واراغونية والكثير من رسامي الخرائط اليهود من أشهرهم أبراهام كريسك الذي كان في خدمة ملك اراغون بطرس الرابع وقد طلب منه هذا الأخير أن يرسم له خريطة للعالم وأصبحت منذ ذلك الحين تعرف ب الأطلس الكتالوني وتعد من أشهر الخرائط في العصور الوسطى رسمت سنة 1375 وتظهر أشهر المراكز التجارية العالمية آنذاك وقد اشتمل الأطلس على احدث المعلومات عن إفريقيا و اسيا والصين، وبالتالي فان مدرسة ميورقة هو الاسم الذي صاغه المؤرخون للإشارة إلى مجموعة رسامي الخرائط وعلماء الكون وصانعي الأدوات الملاحية ومعظمهم من اليهود) [Estow, 2004]، [Liščák, 2018]، حيث ظهرت في خريطة دلكرت عام 1339، وفي الخريطة القطلونية عام 1375 وفي غيرها من الخرائط، وكان ظهورها في هذه الخرائط تحت اسم "اورجانا" الاسم الوثني القديم لملك البرنو وتعني الطبقة الحاكمة في برنو [طرخان، 1975، صفحة 9].

زارها العديد من المستكشفين الأوروبيين في الفترة الحديثة وخاصة الألمان نذكر منهم على سبيل المثال جبرهارد رولفس (*Gerhard Rohlfs*) ، هنري بارث (هنري بارث : هو ابن لأسرة عريقة من ملاك الأراضي ولد سنة 1821 في ولاية ثورينج، وبعد مراحل الدراسة الأولى التحق بجامعة برلين حيث درس الفلسفة وفقه اللغة وعلم الحفريات تتلمذ علي يد الجغرافي الألماني الكبير كارل ريتز، وكان لديه ميول وشغف لقراءة كتب الرحلات، يتقن الكثير من اللغات من بينها العربية تحصل على الدكتوراه سنة 1845، وفي سنة 1849 انطلق في رحلة إلى وسط وغرب إفريقيا رفقة ريتشاردسون وافريرج وكان هو الناجي الوحيد، وخلال رحلته هذه قضى خمس سنوات ونصف زار خلالها تمبكتو وممالك افريقية أخرى وفي سنة 1855 عاد إلى أوروبا واستقبل استقبال الفاتحين وقال عنه احد الكتاب انه "فتح عالما جديدا" تم تكريمه من الملكة فكتوريا، ومن ملك بروسيا الذي منحه ميدالية فخرية توفي سنة 1865) [العربي، 1986، الصفحات 298-299-306]، وجوستاف ناشتغال (*Gustav Nachtigal*) جوستاف ناشتغال: رحالة ألماني ولد في 23-3-1834 في منطقة قريبة من برلين، والده رجل دين، نشأ في ظروف معيشية متواضعة يذكر انه خلال دراسته وهو في حصة الجغرافيا كان يحلم بالوصول لبحيرة تشاد، تحصل على دكتوراه في الطب سنة 1857، حيث مارس هذه مهنة لسنوات ثم ما لبث أن غادر ألمانيا وتوجه للجزائر ليستقر في قسنطينة أواخر عام 1862 وهناك تعلم اللغة العربية وجمع الكتب التي لها علاقة بإفريقيا، وكان يتطلع من خلال ذلك إلى القيام برحلة لإفريقيا واخذ يهيئ نفسه لهذا الغرض، من بين مؤلفاته " الصحراء والسودان بين عامي 1879-1889 والمكون من ثلاث مجلدات) [غانم، 2002، الصفحات 13-14] وقد ساهموا في نقل واقع مملكة برنو والممالك المجاورة للأوروبيين، ويعد الشيخ محمد الأمين الكانمي (محمد الأمين الكانمي: من مواليد فزان ومن العلماء البارزين الذين عملوا على نشر الإسلام وتثبيت قواعده وتطهيره من الشوائب الوثنية، وكان يحث دائما على الجهاد، رفض أن يغادر البلاد أمام الغزو الفولاني وقاومهم حتى حال دون تقدمهم إلى شرق بحيرة تشاد توفي سنة 1835) [طرخان، 1975، صفحة 134] وابنه الشيخ عمر الكانمي من ابرز الحكام الذين كانت لهم علاقات وطيدة مع الأوروبيين خاصة الانجليز حيث أن الملكة فكتوريا بعثت برسالة

للشيخ عمر الكامي تشكره فيها على حسن استقباله للمستكشفين الانجليز كما أن ملك بروسيا بدوره بعث بهدايا للشيخ عمر عرفانا لما قدمه من دعم وتسهيلات لهم. [Ulrich Braukamper, 1991, p.15].

2-برنو من خلال كتابات هيو كلابرتون 1824-1822

بتكليف من وزارة المستعمرات البريطانية قاد المستكشف هيو كلابرتون (هيو كلابرتون: ضابط بحري ومستكشف اسكتلندي، ولد في عام 1788 سافر في بعثتين لاستكشاف المناطق الداخلية من أفريقيا وتحديد مجرى نهر النيجر ونقطة انتهائه. كان أول أوروبي يرسم جميع خطوط العرض بين البحر الأبيض المتوسط وخليج غينيا، وقد أدت اكتشافاته مباشرة إلى فتح تواصل أوروبي مستدام مع منطقة مهمة في أفريقيا جنوب الصحراء الكبرى، توفي كلابرتون في عام 1827) (Bruce-Lockhart) بعثة استكشافية إلى وسط إفريقيا سنة 1822 [Frederiks, p. 181] رفقة ديكسون دنهام (Dixon Denhem) (ديكسون دنهام: ولد في إنجلترا عام 1786 عمل محاميا في لندن ثم عسكريا في الجيش الإيطالي قام برحلة من طرابلس إلى مرزق ثم برنو ثم إلى سكوتو 1822-1825 رفقة كلابرتون، توفي في مدينة فريتاون بالحمى الإفريقية سنة 1828و) [الزليتي، صفحة 156] والتر اودني Walter Oudney [غانم ج.، 2000، صفحة 537] هدفها الوصول إلى بحيرة تشاد (بحيرة تشاد: تقع في الجزء الأوسط من الساحل الإفريقي وتعد واحدة من أكبر البحيرات في إفريقيا، تشمل مياهها أربع دول إفريقية، تشاد والنيجر ونيجيريا والكاميرون، وتستمد مياهها من نهر شاري ونهر لوجون، تبلغ مساحتها مايقارب 2434000 كم مربع، وتحتل المرتبة الرابعة من حيث المساحة بعد فكتوريا وتنجانيقا ونياسا، وأول من وصل إليها من الأوروبيين بعثة دنهام سنة 1823) [جلال، 2025] ومعرفة علاقتها بنهر النيجر (نهر النيجر: هو ثالث أطول أنهار إفريقيا بعد نهر النيل ونهر الكونغو، يعرف عند العرب قديما ب نيل السودان، وقد اثار جدلا منذ عهد هيرودت، وقد تم اكتشافه من طرف الاسكتلندي “مونجو بارك” حيث قاد بعثتين لاكتشافه خلال سنوات (1796م، 1797م) (1805م، 1806م) يبلغ طوله 4180 ويتدفق من الغرب إلى الشرق، ويمر عبر خمس دول ويصب في خليج غينيا) [علي، 2023] والأنهار الأخرى، وكذا دراسة مجرى نهر النيجر، وبعد عراقيل وصعاب كثيرة اعترضت سبيلهم، تمكنوا أخيرا من الوصول إلى بحيرة تشاد في 17 فيفري 1823)

[René Cambier. Inst. Roy. colon belge. Biography colon belge. T.IV. 1955. col, 131-136]

عد قطع مسافة أكثر من ألف ميل برا وهو ما كان في حد ذاته إنجازا وهنا تأكد دنهام من أن بحيرة تشاد لا علاقة لها بنهر النيجر أو أي من الأنظمة النهرية الرئيسية في إفريقيا وفي مارس من نفس السنة وصلت البعثة إلى برنو لمقابلة الملك محمد الأمين الكامي، وفي إطار تقسيم المهام اتجه دنهام جنوبا بينما ظل كلابرتون في برنو لفترة، وهذا قبل ذهابه لكانو في أواخر يناير 1824.

[Sterling, pp.44-46]

وثق كلابرتون خلال هذه الفترة العديد من الجوانب المتعلقة بحاضرة برنو وهذا لينقل صورة متكاملة عن هذه الإمبراطورية للأوروبيين والذين كانوا يجهلون المنطقة، إذ ركز كلابرتون على خمس جوانب أساسية جغرافية اقتصادية، اثنوغرافية، سياسية، ودينية وسنقوم بعرض ملاحظاته حول كل جانب ثم نقوم بتحليلها.

الجانب الجغرافي

أورد كلابرتون ومن خلال كتاباته عن رحلته الى برنو الكثير من المعطيات التي تبين انطباعاته عن موقع ومناخ مملكة برنو وهذا حتى يبين للأوروبيين خصوصية المناخ الذي يتميز بانتشار الامراض الفتاكة كالمالاريا خاصة في المواسم الممطرة

الموقع: تقع برنو في وسط إفريقيا يحدها شمالا جزء من كانم والصحراء ومن الشرق بحيرة تشاد ومن الجنوب الشرقي نهر شاري (نهر شاري: يحتل المرتبة السادسة طولاً بعد نهر النيل، الكونغو، النيجر،

زامبيزي، السنغال، وهو النهر الوحيد في إفريقيا الذي يصب مياهه داخليا ، ويبلغ طوله 1200 كلم، ومساحة حوضه 548787 كلم مربع، من اهم روافده نهر لوقون، ينبع من جبال إفريقيا الوسطى ويصب في بحيرة تشاد) [قمر، الصفحات 4-5] الذي يفصل برنو عن باجيرمي ومن الجنوب مملكة ماندرا المستقلة ومن الغرب السودان.

المناخ: "من مارس إلى يونيو الشمس تكون في أوج قوتها في هذه الفترة، وتتواصل الحرارة حتى فترات من الليل ولا تتخفف درجة الحرارة إلا قبل ساعات قليلة من ضوء النهار، رياح حارقة من الجنوب والجنوب الشرقي في منتصف شهر ماي تزور برنو عواصف عنيفة من الرعد والبرق والأمطار ومع ذلك الأرض تكون في حالة جفاف يتم امتصاص الماء بسرعة ويخلف البرق أضرارا جسيمة بالماشية والناس [Major Denhame, p.138]

"يناير تكون برنو ابرد مما هو متوقع وهذا بسبب الرياح الباردة من الشمال والشمال الغربي وترتفع حالات الإصابة بالحمى الملاريا في الفصول الممطرة والرطوبة" [Major Denhame, p.139] من خلال ما ورد عن كلابرتون فيما يتعلق بالجانب الجغرافي يتبين لنا الموقع الاستراتيجي الممتاز لمملكة برنو كونها تقع في مركز وسط بين شمال وجنوب شرق وغرب، جعلها محطة التقاء القوافل التجارية وحتى قوافل الحجيج شمال ووسط، و تعد بحيرة تشاد موردا مائيا هاما بالنسبة لها وتعتمد عليه زراعتها بشكل كبير وفيما يتعلق بملاحظاته حول المناخ فهذا يعني انه يشير إلى مناخ بحيرة تشاد أي مناخ السفانا شبه الجاف حيث ترتفع درجة الحرارة قبل موسم الأمطار كما تشير العواصف الرعدية إلى بداية موسم الأمطار الذي تكثر به الملاريا وهذا بسبب كثرة البعوض الناقل لهذه الحمى وانتشار البرك والمياه الراكدة التي تنشط فيها هذه الحشرة، ومن جانب آخر فان مناخ برنو يتأثر كذلك بمناخ الصحراء الكبرى خاصة في شهر يناير حيث تكون برنو ابرد مما هو متوقع وهذا بسبب رياح الشمال أي الصحراء الكبرى

يلاحظ أن اهتمام كلابرتون بجانب المناخ يعكس اهتمامه بالجانب الصحي حيث أن مناخ وسط إفريقيا يختلف كلية عن مناخ أوروبا، وكثيرا ما فشلت بعثات المستكشفين بسبب عدم فهم خصوصية مناخ إفريقيا حيث أن بعثة بارك الثانية كانت احدى أهم أسباب فشلها هو انطلاقها في موسم الأمطار وهو ما أودى بحياة أفرادها بسبب انتشار الملاريا بينهم.

الجانب الاقتصادي

ضمن هذا الجانب تطرق كلابرتون الزراعة والتجارة في برنو، كما اشار الى العديد من المعطيات التي من خلالها اعطى صورة عن الجانب الاقتصادي لهذه المملكة خلال عشرينيات القرن التاسع عشر الزراعة: يشير الى كلابرتون الى مواسم اعداد الأرض فيقول "يتم إعداد الأرض لزراعتها قبل شهر يونيو تزامنا مع فيضان البحيرات والأنهار وتغمر الأمطار شبه المستمرة الأرض بطقس غائم ورطب وحار، وتكون الرياح حارة وعنيفة وتأتي بشكل عام من الجنوب والشرق، وفي أكتوبر تقل الأمطار ويبدأ حصاد المحاصيل ويصبح الجو أكثر اعتدالا" كما يضيف ان مادة الذرة واسعة الاستعمال ويعتمد عليها السكان في غذائهم وغذاء مواشيهم حيث يقول "تستعمل الذرة أو الدخن بشكل واسع بين الناس من جميع الطبقات وتتغذى عليها الحيوانات أيضا"

أورد كذلك ان الفاصوليا من اهم المنتجات المعتمد عليها في برنو حيث يذكر "تزرع أربع أنواع من الفاصوليا وجميعها تعرف باسم "الغزولي" وهي طعام العبيد والفقراء، وهو المحصول الوحيد الذي وجدناه إلى جانب الأسماك"

تطرق أيضا الى الجانب الفلاحي وكل ما يتعلق بزراعة الأرض ومن يديرها حيث يقول "يستعمل البرناوبين أدوات تقليدية زراعية وتقع أعمال الزراعة على عاتق النساء بشكل شبه كامل كما أن بلادهم خالية من الخضر والفواكه باستثناء بعض شجيرات الليمون وأشجار التين ولا يملك الناس شيئا سوى ضروريات الحياة الأساسية وهم أغنياء فقط بالعبيد والثيران والخيول" [Major Denhame, p.142].

وفيما يتعلق بالجانب الزراعي يشير كلابرتون إلى محدودية هذا الجانب حيث استعمال وسائل بدائية بسيطة هذا إلى جانب الاعتماد على محصول واحد أو اثنين أي انه لا يوجد تنوع في المنتج ناهيك عن نقص حاد في الخضر والفواكه (شبه منعومة)، وتقع الأشغال المتعلقة بالزراعة على عاتق النساء ولربما يرجع ذلك إلى انشغال الرجال بالقتال والحرب خاصة وان برنو كانت تشهد صراعات وحروب مع الممالك المجاورة.

التجارة:

فيما يخص هذا الجانب ركز كلابرتون على "سوق كوكا" باعتباره اهم أسواق وسط افريقيا حيث تطرق الى أهم السلع والمنتجات حيث يقول "سوق كوكا: يعد من أشهر أسواق برنو وتعرض فيه العديد من السلع المحلية والخارجية" كما ان المواشي هي الثروة الحيوانية الرئيسية المعروضة للبيع في هذه الأسواق".

وقد لاحظ كلابرتون في هذا السوق تجمع مكون من مالا يقل عن 15 ألف شخص معروضين للبيع بعضهم قادم من أماكن بعيدة وبالتالي فان هذا الامر يعكس حجم انتشار تجارة الرقيق في برنو وما جاورها

أشار كذلك الى وفرة المنتجات المتمثلة في: الأرز والذرة، تمر هندي، فول سوداني، فاصوليا، نيلة من النوع الممتاز وتستخدم في الصباغة، كما لاحظ ندرة كبيرة في الخضراوات والفواكه شبه منعومة عدا بعض الليمون وهو الفاكهة الوحيدة في برنو ، وأضاف ان الجلود متوفرة بأنواعها وتدخل هذه المادة في صناعات عديدة [Major Denhame, p.69] وبالتالي يمكننا ان نستنتج ان وفرة الجلود راجعة الى الثروة الحيوانية الكبيرة التي تزخر بها برنو

ويضيف "ان العبيد يقومون ببيع منتجات ملاكهم وتتم عملية الشراء في الغالب عن طريق مبادلة سلعة بأخرى أو دفع ثمنها بالخرز أو بقطع المرجان (المرجان: يستخرج من البحر المتوسط عن طريق مستخرجين يتجمعون بأعداد كبيرة في قواربهم ومعهم صلبان خشبية حيث يتم ربط الصليب الخشبي في حبلين ثم يلقى في الماء ويتم الدوران بالقارب فيعلق الصليب بالمرجان فيتم سحبه بما علق به من مرجان ومن أشهر مناطق استخراجه سبتة وتنسو) [منصور، 2021، الصفحات 71-72] العنبر أو الكتان [منصور، 2021، صفحة 70] " وهنا ينقل لنا صورة عن نوعية المعاملات التجارية في برنو اذ انها تعتمد بشكل كبير على المقايضة وان الخرز والمرجان من اهم السلع المطلوبة لاجراء هذا النوع من المعاملة المالية.

ومن خلال ما سبق يتضح لنا ان الإشارة إلى سوق كوكا يعتبر من أهم الجوانب التي تطرق إليها كلابرتون بالنسبة للجانب التجاري حيث لاحظ أن المواشي من أبقار وثيران وخيول هي السلعة الرئيسية في هذا السوق، وتستعمل الخيول بشكل خاص في النقل والحرب كما تستعمل الثيران كذلك في النقل والحرب وهذا يدل على أن برنو كانت تمتلك ثروة حيوانية كبيرة ومتنوعة، لاحظ كلابرتون عدد كبير جدا من الرقيق معروضين للبيع جاؤوا من أماكن بعيدة وهذا يعكس الانتشار الواسع لتجارة الرقيق في برنو والممالك المجاورة كما يعكس هذا الرقم أن كوكا كانت من اكبر أسواق الاتجار بالرقيق في وسط إفريقيا إذ يعتمد عليه اقتصادها بشكل كبير وهو النشاط الممارس من طرف اغلب السكان.

كما أن توفر الجلود يعكس تنوع كبير في الثروة الحيوانية كما يعكس مهارة السكان المحليين في تحويلها إلى سلع كثيرة أحياناً وحقائب وغيرها وهي سلعة قابلة للتصدير، أشار كلابرتون إلى نظام المعاملة التجارية والذي يعتمد بشكل كبير على المقايضة أو سلع بديلة كالمرجان وغيره وهي حلول بديلة عن استخدام العملة وهذا يعني أن النظام التجاري كان تقليدي وبسيط.

الجانب الاثنوجرافي

يشير هنا الى عدد المدن التي تتكون منها برنو كما يضيف ان هناك تنوع لغوي حيث ان البرناويين يتحدثون ما يصل الى عشر لغات وهذا يوضح ان برنو تتشكل من العديد من الأعراق والاجناس

والاثنيات، وقد ركز على "الشوا" أي العرب المختلطين بالزنج، ويذكر أنهم من ادخل اللغة العربية الى هذه المملكة وهم يتقنون التحدث بها وهذا ما جعلها احدى اللغات الرسمية لبرنو، ومن المثير للاهتمام تركيزه على هذه الفئة دون غيرها من حيث الانتشار واللغة التي يتحدثون بها أسلوب حياتهم حيث يقول "وينقسم الشوا إلى قبائل وهم من عرق مخادع مكر ومتعطر وسحر، ولديهم ميول كبير للسرقة ويشبهون في طباعهم لقبائل العجر الأوروبيين، ويعرفون بممارستهم للفروسية وتربية الخيل، حيث يزودون السودان سنويا بما يتراوح بين ألفين إلى ثلاث آلاف حصان" و شعب بورنو أو كانوري كما يطلق عليهم مسالمون وهادئون ومهذبون وأسلوب حياتهم بسيط للغاية" [منصور، 2021، صفحة 40] ان تركيز كلابرتون على هذه الفئة دون غيرها يوضح لنا انها تشكل عائق امام الطموح الإنجليزي الرامي للسيطرة التجارية وحتى الدينية في مملكة برنو، كما ان هذه الفئة تعد منافس قوي وعائق امام تقدم المشاريع الأوروبية في مناطق وسط افريقيا وهذا من خلال سيطرتها على الجانب التجاري والسياسي والديني في هذه المملكة.

من خلال ملاحظات كلابرتون حول الجانب الاثنوغرافي يظهر أن تعدد اللغات واللهجات يفيد بتنوع عرقي واثنوي كبير ويشكل الشوا جزء كبير من التركيبة الاجتماعية وهذا راجع إلى أن العنصر العربي متواجد بقوة في مملكة برنو منذ وقت مبكر وهذا ما أثار إزعاج كلابرتون كونهم منافسين تجاريين ولهم نفوذ في المملكة والذي من خلاله شهد الإسلام انتشارا واسعا في المنطقة ، كما أظهرت ملاحظاته بخصوص هذا الجانب الكثير من العنصرية والاحتقار والعداء للعرب الذين وصفهم بأذل الصفات وهي أحكام مليئة بالتحيز وتعكس العداء الاستعماري الأوروبي للتجار العرب الذين شكلوا عقبة أمام النفوذ التبشيري والتجاري الأوروبي في دواخل إفريقيا.

الجانب الديني

يشير إلى انتشار الإسلام بشكل كبير بين القبائل وهذا تزامنا مع الوصول العربي لهذه المناطق حسب قوله منذ القرن السابع والثامن ميلاديين ويستطرد قائلا " أن العرب المتعصبون في مبادئهم الدينية يحتقرون كل من يختلف معهم في الرأي وكرهيتهم للمسيحيين على وجه الخصوص راسخة ومتجذرة لقد بذلوا قصارى جهدهم للتأثير على عقول الحكام ضدنا من خلال نشر أكثر الشائعات عن شخصيتنا ودوافعنا ونجحوا جزئيا في إقناعهم بأننا إما جواسيس أو لصوص لدرجة أن مصطلح مسيحي أصبح مسيء لسمعتنا".

ويضيف " دين محمد الجامح والمتعصب رافقهم وبشروا به بحماسة" ويحتكر العرب التجارة في وسط إفريقيا كما يحتكرها اليهود في بلاد البربر وهم أذل عرق على وجه الأرض ترى بعضهم يكافح الصعاب من طرفي القارة الإفريقية إلى طرف الآخر لأجل ذلك" [Lander, 1830, p.140].

وفيما يتعلق بهذا الجانب كذلك يستطرد قائلا "إن البرناويين مسلمون دقيقون جدا في صلواتهم ووضوئهم خمس مرات في اليوم وهم أكثر التزاما من العرب دينيا " وتطبق إحكام الدين بشدة من طرف شيوخ برنو خاصة فيما يتعلق بعقوبة الزنا [Lander, 1830, pp.143-160].

اذن عادة يحرص المستكشفين دوما على توثيق كل ما له علاقة بالجانب الديني للمالك الإفريقية ومدى تمسكهم به ودرجة انتشار الإسلام وهل هناك ديانات أخرى منافسة له، وقد لا نكون مبالغين إذا قلنا أن الإسلام كدين شكل عقبة وتحدي كبير أمام تقدمهم، وقد أورد كلابرتون أن برنو اشد التزاما بتعاليم الإسلام وأكثر تطبيقا لشرائعها، هذا الانطباع يوصلنا إلى نتيجة مفادها أن درجة الالتزام بالإسلام تختلف من مملكة إلى أخرى فلو أخذ مملكة وداي المجاورة لوجدنا الأمر يختلف كثيرا.

وتجدر الإشارة إلى أن إحدى المجلات الأوروبية المشهورة في القرن التاسع عشر وتعرف بـ "The Fortnightly Review" نشرت مقالا خلص إلى نتيجة مفادها أن أعظم عدو ستواجهه الحضارة الأوروبية خلال القرن القادم (القرن العشرين) هو الإسلام الإفريقي" هذا الرأي يعكس انطباع

الأوروبيين ومن خلال رحلات المستكشفين مدى فهمهم لقوة الممالك الإفريقية ومدى تمسكها بالإسلام [Frederiks, p.184].

الجانب السياسي

في هذا الجانب أشار كلابرتون إلى أن البلاد كانت مسرح لحرب على مدار 15 سنة حيث تراجعت العديد من الزراعات كالذرة والقطن والنيلة وغيرها" كما رصد توتر العلاقات بين برنو وباغيرمي وبين برنو سكوتو [Bovill, 1968, p.99] وقد أحبطت خطة كلابرتون للوصول إلى النيجر عبر سكوتو بسبب السلطان محمد بيلو حيث وبعد وصوله في 1824 إلى سكوتو منعه بيلو من مواصلة رحلته واضطره للعودة إلى كوكا، وهناك وجد اودني قد توفي، وقفل راجعا رفقة دنهام إلى أوروبا عام 1825 [Frederiks, p.282]. وفي اعتقادنا قد تعود تلك التوترات إلى رغبة مملكة سكوتو في ضم وإخضاع مملكة برنو كما أخضعت إمارات الهوسا سابقا غير أن مملكة برنو كانت تضاهي مملكة سكوتو في القوة مما جعل برنو تتنافس سكوتو على مناطق النفوذ والمتمثلة في إمارات الهوسا. أفاد كلابرتون بوجود صراعات أخرى كذلك بين برنو وباغيرمي، وبين برنو ومملكة وداي وبهذا يمكن القول أن المنطقة كانت على صفيح من نار، وطبعاً سيؤدي ذلك حتماً إلى استنزاف قوة برنو عسكرياً واقتصادياً وتراجعها [Major Denhame, pp.163-165].

هذا الوضع الذي ميزه الصراع بين الممالك جعل الكانمي حريصاً على تمتين علاقاته مع الأوروبيين والانجليز بصفة خاصة لإمداده بالأسلحة المتطورة وإلى جانب حروبه مع الممالك المجاورة تداولت أنباء أخرى بشأن حرب تلوح في الأفق مع باشا طرابلس الذي يمتلك أسلحة أكثر تطوراً من الكانمي [Bovill, 1968, p.113].

يلاحظ من خلال ما ورد ذكره أن معاينة كلابرتون للوضع السياسي في برنو يفتح نافذة على المنطقة تكشف لنا مدى التوتر والصراعات التي شهدتها ممالك وسط إفريقيا، ولا شك أن نقل هذه الصورة للدوائر الاستعمارية سيسهل عليها عملية التقسيم لاحقاً من خلال فهم الوضع في المنطقة.

نتائج بعثة كلابرتون

من خلال ما سبق التطرق إليه نلاحظ أنه رغم عدم وصول بعثة كلابرتون للإجابة عن إشكالية أين ينتهي نهر النيجر؟ إلا أنها استطاعت ملء فراغات على خرائط الأوروبيين من خلال اكتشاف بحيرة تشاد والتأكيد على أن النيجر ليس هو النيل، ويعتبر ما توصلت إليه بعثة برنو إحدى الإنجازات المهمة في تاريخ الاستكشاف الأوروبي لإفريقيا، فقد كشفت أيضاً عن بلدان غنية وشعوب متطورة ومدن عظيمة وطرق تجارية قديمة، تمت معاينتها على أرض الواقع بعدما كانت معلوماتهم جد ضئيلة ومعتمدة اعتماد شبه كلي على مصنفات كل من ابن بطوطة ولبو الإفريقي في رسم خرائطهم للأجزاء الداخلية من إفريقيا، وتتمثل إنجازات بعثة كلابرتون كذلك في اختراقها للصحراء الكبرى والوصول إلى ممالك وسط وغرب إفريقيا بعد أن كانت مغلقة أمام الأوروبيين في ظل تكتم التجار العرب على مصادر الذهب والعاج والرقيق التي كانت هدفاً للأوروبيين كذلك، كما أظهرت البعثة أن شعوب دواخل إفريقيا ودودة ومضيافة على عكس ما كان مشاع لدى الأوروبيين سابقاً.

3-برنو من خلال كتابات جير هارد رولفس 1866-1867

جير هارد رولفس (جير هارد رولفس: مستكشف استعماري ولد في 14 أبريل 1831 في بلدة فيغز الة القريبة من بريمن عرف بحب المغامرة من صغره والده طبيب غير هارد رولفس، ج1، ترجمة، عماد الدين غانم، عبر إفريقيا، مركز البحوث والدراسات الإفريقية سبها، عمل في جيش بريمن عام 1849، عرف بحماسة للقضايا الألمانية، تقلد عدة رتب في الجيش وبعد خروجه من الخدمة العسكرية درس الطب إلا أنه لم يتم دراسته ثم ذهب إلى فرنسا حيث تطوع في الفرقة الأجنبية وبهذا تمكن من الوصول إلى الأرض الإفريقية في نفس العام وعمل صيدلياً ميدانياً وشارك في المعارك التي دارت في الجزائر 1856-1857 من أجل التوسع الفرنسي وتدرج في الترقيّة، حتى وصلت إلى درجة رقيب وهي أعلى

رتبة يبلغها أجنبي في هذه الفرقة وفي 1861 غادر الجزائر وكان قد تعلم شيئا من العربية ودرج على عادات أهل البلاد قام برحلات عبر الصحراء الكبرى من 1862 إلى 1879 وفي سنة 1865 قام برحلة إلى مملكة برنو بدعم من الجمعية الجغرافية الملكية، وفي سنة 1884 عين كقنصل عام ي زنجبار توفي سنة 1869) [غانم غ.، الصفحات 18-19] [Gerhard Rohlfs traduits, 2001, pp.7-10].

يعد هذا المستكشف من أبرز الرحالة الأوروبيين الذين كتبوا عن حاضرة برنو، حيث كلفته الجمعية الجغرافية الملكية (الجمعية الجغرافية الملكية: تأسست الجمعية الجغرافية الملكية) RGS عام 1830 بهدف تعزيز تقدم العلوم الجغرافية، احتضنت الجمعية علماء وجغرافيين ومستكشفين بارزين ساهموا في فهم العالم ورسم خرائطه كما نعرفه. على مدار تاريخها، نجحت الجمعية في الدعوة إلى إدراج الجغرافيا في المدارس والجامعات، وعملت بمثابة تبادل للمعلومات بين الجغرافيين والمستكشفين والجنود والإداريين وعلماء الطبيعة، كما ساهمت في تقديم معلومات استخباراتية لحكوماتها

[<https://www.wileydigitalarchives.com/royal-geographical-society>]

للقيام برحلة إلى وسط إفريقيا في الفترة من 1865 إلى 1867 وقد زار خلالها مملكة برنو سنة 1866 و بقي هناك لخمس أشهر [Gerhard Rohlfs traduits, 2001, p.331]، كان هدفه الوصول إلى مملكة وداي (مملكة وداي): أهم ممالك حوض بحيرة تشاد وتقع شرقها، قامت على أنقاض مملكة التنجر وتأسست على يد عبد الكريم بن جامع سنة 1611 احتلت موقعا استراتيجيا باعتبارها جسر يصل بين حواضر إفريقيا جنوب الصحراء، وهذا ما أدى إلى تدفق القوافل التجارية إليها بقوة، وجعلها محط أنظار وهدف من أهداف المستكشفين الأوروبيين) عبر باجيرمي للعثور على تقارير المستكشفان الألمانيان فوجل وبورمان والتحقيق بشأن ملابس اغتيالهما، وفي هذا الإطار فان الجمعية الجغرافية الملكية مولته ماديا وتقنيا [Gerhard Rohlfs traduits, 2001, p.336] وخلال إقامته بكوكا عاصمة برنو أفاد رولفس بتفاصيل عن جوانب متعددة لهذه المملكة مركزا على الجانب التجاري [Gerhard Rohlfs traduits, 2001, p.205].

الجانب العمراني

لاحظ رولفس أن العمران في برنو يختلف عن شمال إفريقيا، حيث انه في برنو يسود أسلوب البناء الزنجي، أكوخ مصنوعة من أغصان الأشجار يعلوها سقف من القش، يرتفع على قاعدة مستديرة يتراوح قطرها بين 4.5 و 6 امتار وفي السقف توجد فتحة تستخدم كمر للضوء، كما لاحظ انه رغم تفوق شمال إفريقيا من حيث العمران إلا أن البرنوايين يتفوقون من حيث النظافة على بربر وعرب شمال إفريقيا [Gerhard Rohlfs traduits, 2001, p.288].

الجانب العلمي

فيما يتعلق بهذا الجانب يشير رولفس انه وفي عهد الشيخ عمر الكانمي اكتسبت كوكا سمعة كبيرة من حيث التعليم اذ شهدت المنطقة انتشار الكثير من المدارس التي بلغ عدد الطلبة فيها مابين ألفين إلى ثلاث آلاف شاب وتتراوح أعمارهم بين 20 و25 عاما، ويقتصر حفظهم للقران على التلاوة الآلية للسور التي لا غنى عنها في الصلاة، وقراءة كتابية اللغة العربية آليا دون أن يفهموا كلمة واحدة، ويستعملون لوح خشب ومحبرة فخارية وبعض ريش القصب، كما انهم يكونون تقديرا كبيرا للمدرسين وتباع الكتب بأسعار جد مرتفعة، وتستخدم المساجد كمدارس [Gerhard Rohlfs traduits, 2001, pp.290-291].

الجانب السياسي

أشار رولفس الى الصراع بين برنو وسكوتو كما أشار إلى العلاقات المتوترة بين برنو و باجيرمي بحيث أن الشيخ عمر الكانمي لم يسمح لرولفس المرور عبر باجيرمي خلال طريقه للعودة إلى أوروبا مما اضطره للمرور عبر طريق أطول للوصول إلى لاغوس ثم المحيط الأطلسي وصولا إلى أوروبا وقد أخذت منه رحلة العودة فترة طويلة [Gerhard Rohlfs traduits, 2001, p.327].

-العلاقات مع الاوروبيين

أشار رولفس إلى انفتاح برنو حكومة وشعبا على الأوروبيين وقد خصص محمد الأمين الكانمي بيتا للمستكشفين الأوروبيين في العاصمة كوكا بالقرب من قصر حكومته، وجعله تحت تصرف البعثات الانجليزية ويعرف ب "بيت المسيحيين" أو "بيت الانجليز" [Gerhard Rohlf's traduits, 2001, p.277]. كما أشار إلى أن هناك تسامح وقبول للأوروبيين في كل من برنو وباغيرمي على عكس وداي التي كانت مغلقة أمام الأوروبيين [Gerhard Rohlf's traduits, 2001, p.315] حيث هناك قتل بورمان وفوجل (ادوارد فوجل: مستكشف وعالم فلك ألماني، ولد في مدينة كريفليد بألمانيا 7 مارس 1829 وهو الطفل الخامس من بين تسع أطفال، وخلال دراسته كان لديه ميول للعلوم الطبيعية وعلم الفلك وعلم النبات، وفي عام 1851 انتقل إلى برلين حيث واصل دراسته مع الجغرافي كارل ريتز، وفي عام 1852 أصبح عضوا في الجمعية الجغرافية الملكية بلندن، قتل ب منطقة وارا سلطنة وداي وذلك سنة (1856) [Adelberger, 2000].

الجانب التجاري

وفي هذا الجانب كتب رولفس عن ثروة برنو وأفاق التجارة مع أوروبا حيث أشار إلى العملة المتداولة في البرنو وتعرف ب (تالر)، كما أشار إلى أن تجارة المقايضة تفوق تداول العملات المعدنية في هذه المملكة، كما أشار إلى أسواق العاصمة كوكا ويذكر أنها تفوق في أهميتها أسواق تافيلانت التي مر بها سابقا [غانم غ.، صفحة 268]، ويضيف رولفس أن الأسواق في بورنو مقسمة إلى عديد الأقسام فهناك سوق الخيول وسوق العبيد الأسبوعي وهنا أعطى بعض التفاصيل عنه حيث يقول أن به الألاف من الرقيق من دول مختلفة ك باجيرمي والهوسا ووداي وبلدان أخرى [غانم غ.، صفحة 267] وتختلف الأسعار حسب العمر والجنس والصحة [غانم غ.، صفحة 292].

أشار الى أسواق أخرى كسوق السمك، وسوق الحدادين وسوق الجلود ويضيف أن أسواق برنو تتميز بنشاطها ونظامها رغم عدم وجود سلطة تضبط ذلك، ويذكر أن سبب نشاطها يعود إلى حرية التجارة التي يتمتع بها المحليين والأجانب [جابر، 2023، الصفحات 106-107] إذ تدخل جميع البضائع بحرية ودون قيد [جابر، 2023، الصفحات 292-293].

وفي هذا الإطار حدد رولفس المنتجات التي من الممكن أن تصدرها برنو والمتمثلة في الخيول والأبقار والحمير والأغنام والماعز والحيوانات البرية والعاج وريش النعام والأسماك المجففة والعسل والشمع والجلود وفراء الأسود والفهود والحبوب والفول السوداني وغيرها من المنتجات، وأشار إلى إمكانية تطوير زراعة القطن والتبغ والنيلة بالإضافة إلى المطاط الذي يمكن أن يصبح سلعة تصدر لأوروبا.

وفي المقابل حدد السلع الأوروبية التي يحتاجها سكان برنو مايعني انها ستصبح سوق استهلاكية تصرف فيها فائض الإنتاج الاوروبي وتتمثل هذه السلع في: المنسوجات والأقمشة بأنواعها، والورق وشفرات الحلاقة وسكاكين وابر والخرز والمرجان والعنبر والبارود والرصاص والكبريت ونواتر الصوديوم والملح والسكر الذي يعد منتج فاخر يستعمله الأثرياء [غانم غ.، صفحة 271].

ويضيف " تعد كانم وبرنو من الدول التي يمكن أن تصبح أكثر إنتاجية في العالم وسكانها أكثر تسامحا في إفريقيا وإذا كان بعض الملوك أصبحوا مؤخرًا معادين للمسيحية فان ذلك يعود إلى تأثير العرب المتعصبين [غانم غ.، صفحة 273]، وسيكون من السهل إنشاء طريق يضع برنو على بعد ثلاثين يوما من خليج غينيا [غانم غ.، صفحة 294].

وفي هذا الصدد اقترح إنشاء مشروعين الأول إنشاء طريق اقتصادي من المحيط الأطلسي عند منطقة خليج غينيا إلى مملكة برنو حيث يقول " لن يتمكن الأوروبيون من المشاركة في تجارة برنو إلا بعد فتح طريق مباشر من المحيط عند خليج غينيا" أما المشروع الآخر الذي اقترحه يتمثل في سكة حديدية

لنقل المنتجات الأوروبية إلى وسط إفريقيا وفي المقابل نقل منتجات برنو إلى أوروبا واقترح أن تتطرق من ساحل البحر المتوسط وصولاً إلى برنو عبر الصحراء الكبرى [غانم غ، الصفحات 294-339]. وبخصوص مشروع السكة الحديدية العابرة للصحراء الكبرى نشر رولفس العديد من المقالات منها مقال بعنوان "سكة حديد وسط إفريقيا" تم نشره في صحيفة "Mittheilun" كما نشر مقال آخر بعنوان: "مشروع السيد رولفس للسكك الحديدية في وسط إفريقيا" نشر في مجلة الاستكشاف سنة 1877، "وفي هذا الصدد كتب احد الفرنسيين معلقاً على منشورات رولفس "إن العبرة التي يجب استخلاصها بالنسبة لنا نحن الفرنسيين هي أن هناك ثروات طائلة يمكن استغلالها في إفريقيا وعلينا الاستفادة منها قبل أن تستفيد منها دولة أخرى " وهذا يعني أن التسابق الأوروبي حول حاضرة البرنو كان على أشده، وهذا راجع لغناها بثروات متنوعة، والجدير بالملاحظة أن هدف رولفس من اقتراحه لهذه المشاريع هو التخلص من تجارة القوافل العربية العابرة للصحراء الكبرى وإحلال محلها تجارة أوروبية عبر الأطلسي أو عبر سكك حديدية عابرة للصحراء الكبرى تربط أوروبا اقتصادياً بحاضرة البرنو [غانم غ، صفحة 340].

من خلال ما أورده رولفس عن الجانب التجاري يتبين لنا انه هدفه فتح مجال للتجارة الأوروبية مع بلدان وسط إفريقيا حيث أشار إلى السلع الأوروبية التي تجد إقبالا ومزيداً من الطلب عليها في هذه المناطق من إفريقيا كما أشار إلى السلع الإفريقية القابلة للتصدير إلى أوروبا وقد أفاد بمقترحات ونشر العديد من المقالات التي كان يهدف من خلالها تحويل تجارة القوافل العربية العابرة للصحراء الكبرى إلى تجارة أوروبية أطلسية واستغلال نهر النيجر كمعبر تجاري للوصول إلى بلدان وسط إفريقيا.

نتائج رحلته

قدم وصفاً دقيقاً للطرق الصحراوية التي مر بها وصولاً إلى برنو سجل بيانات حول بحيرة تشاد والانهار التي تغذيها أوضح أهمية برنو كمركز تجاري يربط بين شمال إفريقيا ووسطها أشار إلى ازدهار تجارة برنو خصوصاً الملح والعاج والرقيق

4-مقارنة بين رؤيتي كلابرتون ورولفس

شخصية كل منهما من حيث النشأة والتكوين كلابرتون ضابط في البحرية الملكية البريطانية، تلقى تدريباً عسكرياً بينما رولفس درس الطب لفترة قصيرة ثم اتجه إلى السفر والترحال، -كلاهما لديه روح المغامرة والقدرة على الاندماج، ومع رولفس اتضحت هذه الصفة بشكل أكبر -كلاهما ينتمي إلى الجمعية الجغرافية الملكية بلندن دوافع الاستكشاف لدى كل منهما

- كلابرتون طلب منه تنفيذ مهام رسمية بتكليف من الحكومة البريطانية والجمعية الجغرافية الملكية والمتمثلة في اختراق مناطق وسط إفريقيا وكان الهدف من ذلك الوصول إلى نهر النيجر وإتمام اكتشافات منجو بارك وفي نفس الوقت ربط علاقات مع الزعماء المحليين وإيجاد فرصة للتجارة البريطانية هناك وحقق إنجازاً يتمثل في انه اول أوروبي يصل إلى مملكة سكوغو ويقابل السلطان محمد بيلو كما زود الجمعية الجغرافية الملكية بمعلومات عن بحيرة تشاد وممالك الهوسا - رولفس رحلته أقرب إلى ان تكون فردية لكن بتمويل من الجمعية الجغرافية الملكية وكذا الحكومة الألمانية وكان الهدف منها الوصول إلى وادي والبحث في حيثيات مقتل فوجيل وبورمان، واهم إنجاز له اختراق بورنو والوصول إلى وادي هذه الحاضرة التي كانت مستعصية أمام المستكشفين الأوروبيين استطاع رولفس الوصول إليها وأورد لنا عن الكثير.

اليات الوصول إلى برنو

- كلاهما كان مزود بأجهزة تقنية كالبوصلة وأدوات القياس غير ان رولفس كان أكثر تجهيزاً بحكم ان رحلته كنت في النصف الثاني من القرن 19 [غانم غ، صفحة 18].

- كلاهما اعتمادا على إستراتيجية الانطلاق من طرابلس والانضمام لقوافل تجارية والاستعانة بمرشدين حيث استعان كلايرتون بمرشد يدعى بوخالوم كما استعان رولفس بحامد الطنجاي ومحمد القطروني (محمد القطروني: مرشد ليبي رافق العديد من المستكشفين الألمان إلى وسط إفريقيا، من بينهم رولفس الذي رافقه إلى مملكة برنو وعلى اثر ذلك طالب ألمانيا بتقاعد مقابل خدماته، ولد القطروني في أوائل القرن التاسع عشر، ومنذ صغره كان يشتغل مع القوافل التجارية، واكتسب خبرة من عمله هذا أهلتة ليكون دليلا للأوروبيين في رحلاتهم، منذ سنة 1850 إلى غاية 1873، توفي في سبعينيات القرن التاسع عشر واذيع خبر وفاته في الصحف الألمانية التي استذكرت مواقفه تجاه مواطنيها) [غانم غ.]. جميعهم ليبيين يشتهرون بخبرتهم بالطرق والمسالك ولهم نفوذ يبرنو.

اساليب التعامل مع السكان المحليين في برنو

- عدم التنكر وفي تقديرنا أن ذلك يعود إلى أن دخولهم لبرنو لم يكن في إطار المغامرة الفردية مثل كاييه، وإنما دخلوا بصفتهم سفراء وممثلين لبلدانهم مكلفون بربط علاقات تجارية وسياسية مع الإمبراطوريات الإفريقية أو مكلفين بمهام أخرى
- كلاهما كان حريص على مقابلة الملك [غانم غ.، صفحة 327] وكسب وده، حيث قابلت بعثة كلايرتون الشيخ محمد الأمين الكامي وقابل رولفس الشيخ عمر الكامي حيث يقول رولفس "السلطان عمر أمير متسامح وإنساني وخلال حياة والده وجد فيه دنهام وكلايرتون ثم بارث وفوجل وبيترمان ما وجدت أنا، حاميا كريما وصديقا معنا" [غانم غ.، صفحة 327].
استعمل كل منهما ثقافة الهدايا (أسلحة) [Bovill, 1968, p.119] مع الشيوخ الكانميين و التجار وذوي النفوذ [غانم غ.، صفحة 276].

- كلاهما كان مزود بأسلحة [غانم غ.، الصفحات 12-264] لاستعمالها تحسبا لأي طارئ
- الاعتماد على السلع الأوروبية إضافة إلى الخرز والمرجان كوسيلة للتبادل كما تم استعمالها كهدايا [غانم غ.، الصفحات 20-284].

- كلاهما حرص على الوصول إلى بحيرة تشاد وتقديم وصف عنها على أن دنهام وكلايرتون أول من وصل إليها من الأوروبيين، وكانت أوصافهما متقاربة إلى حد بعيد [غانم غ.، الصفحات 264-265].
كلايرتون تعامل برسمية ومحدودية، كما اعتمد على مترجمين وحلفاء محليين، بينما اندمج رولفس في المجتمعات الإفريقية المحلية، كونه يمتلك ثقافة التعامل مع السكان المحليين وهذا استنادا لاعتبارات كثيرة كونه يتقن بعض اللغات المحلية وبالتالي فان كلايرتون يمثل نموذج المستكشف البريطاني الرسمي المرتبط بالمشروع الاستعماري المنظم بينما رولفس يمثل نموذج المستكشف الألماني الحر الذي جمع بين حب المغامرة والرغبة في المعرفة الجغرافية، كما سعى لابرز الحضور الألماني في ميدان الحركة الاستكشافية الأوروبية.

طبيعة الرحلة

الأولى بعثة استكشافية جماعية بقيادة كلايرتون مدعومة من الحكومة البريطانية ذات هدف علمي وتجاري والثانية بعثة فردية ذات هدف علمي وتجاري مدعومة من الجمعية الجغرافية الملكية ماليا وتقنيا

-رولفس كان مزود بمعدات طبية وأدوية متطورة كالكينين وغيرها وهو ما ساعده على تجنب الإصابة بالمalaria على عكس كلايرتون الذي لم تكن لديه أي من تلك العلاجات لمواجهة خطر الملاريا وقد أصيب لمرات عديدة كما أن زميله اودني قد توفي بنفس المرض [غانم ج.، 2000، صفحة 326].

انطباعاتهما عن مملكة برنو

-أشار كلاهما إلى أن تجارة الرقيق هي إحدى السلع الرئيسية التي يعتمد عليها اقتصاد برنو
-اتفقا كلاهما على أن برنو شهدت توترات سياسية وحروب مع كل من باغيرمي وسكوتو [غانم ج.، 2000، الصفحات 325-327].

-أشار كلاهما إلى أن المواسم الممطرة أكثر فتكا بصحة الأوروبيين بحيث تنتشر الملاريا بشكل كبير
[Bovill, 1968, pp.114-115].

-ركز رولفس على الجانب التجاري وقدم ملاحظات جد دقيقة كما أرفقها بمقترحات لمشاريع تساهم في فتح مجال للتجارة البريطانية مع ممالك وسط إفريقيا وخلق أسواق استهلاكية لتصرف المتجات الأوروبية، بينما تطرق كلايرتون إلى جوانب عديدة حيث ركز على الجانبين الاثنوغرافي والاقتصادي لكن ملاحظاته لم تكن دقيقة بل مجرد جمع للمعلومات حتى أسلوبه كان أقل جودة في عرض وتنظيم المعلومات مقارنة برولفس ، هذا إضافة الى تشبعه بالتحيز والتعصب العرقي والديني.

نتائج

من خلال ما سبق ذكره أثبتت المقارنة أن:

- رحلات رولفس وكلايرتون إلى مملكة برنو ساعدت الأوروبيين في تعزيز معرفتهم بالصحراء الكبرى وحوض بحيرة تشاد

- ساهمت تقارير كل من البعثتين في ملء فجوات جغرافية على الخرائط الأوروبية لدواخل إفريقيا بعدما كان اعتمادهم شبه كلي على المصنفات العربية

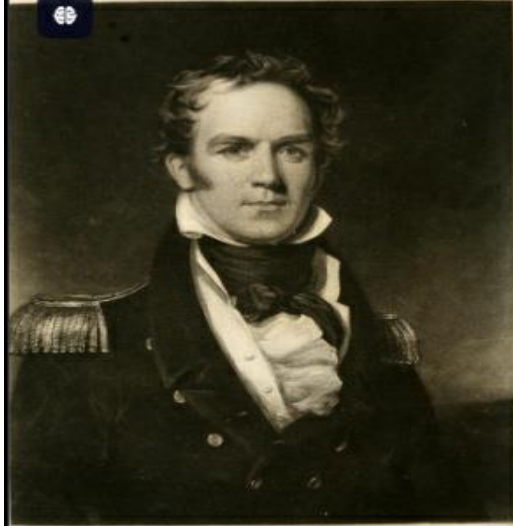
- أظهرت التقارير المتعلقة برحلتيهما أن برنو لم تكن ارض مجهولة بل كانت تمثل ذلك الجزء النشط من شبكة التبادل تجاري الدولي الإفريقي والعالمي، وقد أهلها موقعها الممتاز لذلك ووقوعها على طريق القوافل

- تعد تقارير الأوروبيين رغم ما تحمله من رؤية استعلائية وتحيز كبير تشكل مادة أولية تمكن الباحث من إعادة بناء صورة عن مختلف جوانب الحياة في برنو خلال القرن 19، وفهم مسار تطورها في تلك الفترة

ملاحق

الملحق (1)

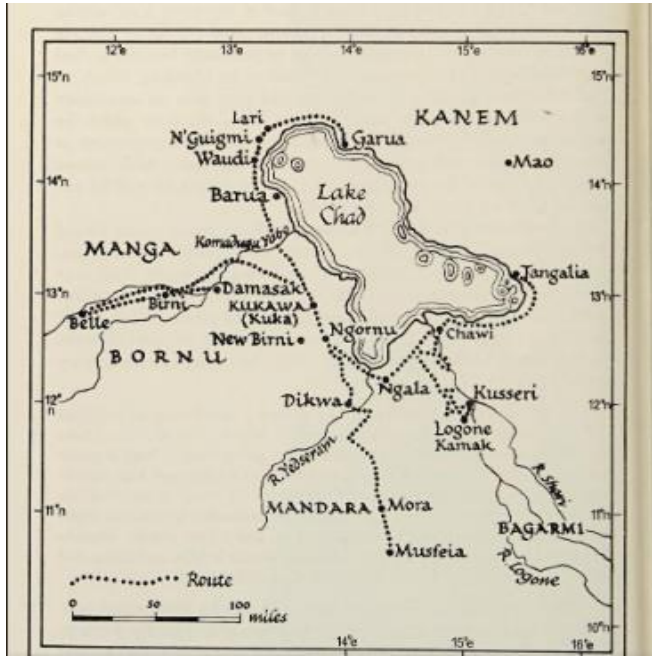
صورة للمستكشف البريطاني كلايرتون



المصدر: [Clapperton, p.16].

الملحق (2)

خريطة توضح بحيرة تشاد



[Bovill, 1968, p.102]

الملحق (3)

صورة لحاكم برنو محمد الأمين الكامي

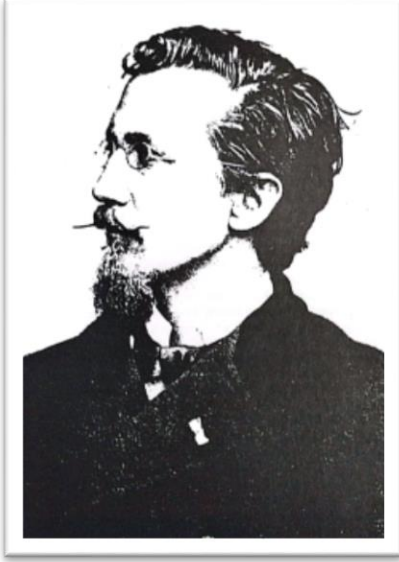
[Bovill, 1968, p.117]



المصدر:

الملحق (4)

صورة للمستكشف الألماني جير هارد رولفس

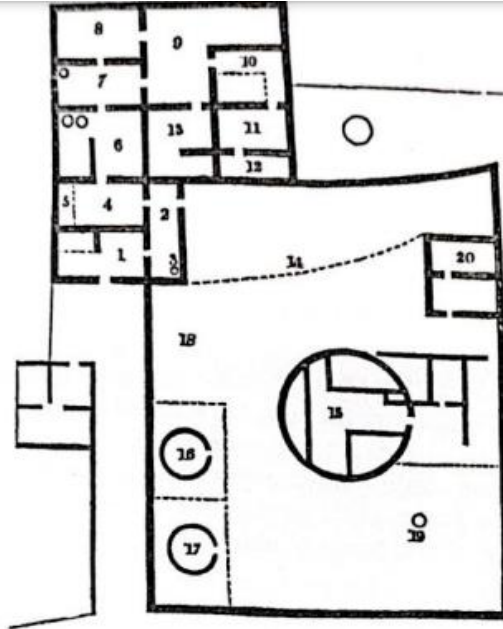


المصدر:

[غانم ج.، 2000، صفحة 9]

(الملحق 5)

مخطط منزل الانجليز في العاصمة كوكا



1. مدخل
2. فناء داخلي
3. ساحة داخلية
4. ساحة داخلية مع قن دجاج
5. غرفة مشتركة مع جرار مياه في الزاوية تستخدم كغرفة طعام
6. فناء داخلي مع جرة ماء

7. السكن الذي استخدمه بارث ثم فوجل
8. فناء داخل
9. السكن الذي استخدمه اوفريج
10. سكن مستخدم من طرف مسيحيين اخرين
11. فناء داخلي صغير
12. مستودع
13. السياج
14. الجزء الذي اقام فيه بارث
15. اكواخ الخدم
16. مكان وقوف المواشي
17. بنر
18. مساكن أخرى.

المصدر: [غانم غ،، صفحة 279].

7.المصادر والمراجع

1. Adelberger, J. (2000). The experiences of two 19th-century German explorers in Africa. *History in Africa*, 27, 1–29. <https://doi.org/10.2307/3172104>
2. Bovill, E. W. (1968). *The Niger explored*. London; New York.
3. Bruce-Lockhart, J. (s.d.). *Riding across the Sahara*.
4. Clapperton, H. (s.d.). *Journal of a second expedition into the interior of Africa: From the Bight of Benin to Soccatoo*. London.
5. Estow, C. (2004). Mapping Central Europe: The Catalan Atlas and the European imagination. *Mediterranean Studies*, 13, 1–16. Retrieved from <http://www.jstor.org/stable/41166962>
6. Frederiks, M. T. (s.d.). *European travellers to Central-West Africa in the 19th century*.
7. Rohlf, G. (2001). *Voyage et exploration au Sahara, Draa-Tafilalet-Sud-Oranais-Tidikelt-Rhadamès 1861–1864* (Tome 1). Paris: Centre d'études sur l'histoire du Sahara.
8. Wiley Digital Archives. (s.d.). الأرشيف الرقمي للجمعية. Retrieved from <https://www.wileydigitalarchives.com/royal-geographical-society>
9. Lander, R. (1830). *Records of Captain Clapperton's last expedition to Africa* (Vol. 2). London: H. Colburn and R. Bentley.
10. Liščák, V. (2018). Mapa mundi (Catalan Atlas of 1375), Majorcan cartographic school, and 14th century Asia. *Proceedings of the ICA*, 1, 1–8. <https://doi.org/10.5194/ica-proc-1-69-2018>

11. Denham, D., Clapperton, H., & Oudney, W. (s.d.). *Narrative of travels and discoveries in northern and central Africa in the years 1822, 1823, and 1824*. London.
12. Sterling, T. (s.d.). *Exploration of Africa*. *Horizon Magazine American Heritage Publishing*, 44–46.
13. Braukamper, U., & Fuchs, W. (1991). *German research in north-eastern Nigeria*. Stuttgart: Franz Steiner Verlag.
14. عبد المالك، إ. ز. (2025). أثر الدعوة الإسلامية على الحياة السياسية في مملكة باقرمي. *مجلة النخبة للدراسات والأبحاث*، الإصدار الرابع، العدد الرابع عشر، 3-4.
15. طرخان، إ. (1975). *إمبراطورية البرنو الإسلامية*. القاهرة: الهيئة المصرية العامة للكتاب.
16. جلال، أ. (2025). السياسات المائية لدول حوض بحيرة تشاد. *مجلة قراءات إفريقية*.
17. العربي، إ. (1986). *تاريخ الرحلة والاستكشاف في البر والبحر*. الجزائر: المؤسسة الوطنية لكتاب الجزائر.
18. آدم، ص. أ.، & إدريس، ع. م. (2025). دور سلاطين كانم برنو في نشر الإسلام في منطقة حوض بحيرة تشاد. (1087-1576)
19. المقرئ، ت. (بلا تاريخ). *المواعظ والاعتبار بذكر الخطط والآثار*. القاهرة: المكتبة الدينية.
20. جابر، أ. (2023). مظاهر اهتمام سلاطين البرنو بالنشاط التجاري من القرن 8-10هـ/14-16م. *مجلة دراسات إفريقية*، 45(3)، 106-107.
21. بوفيل، إ. و.؛ ترجمة رياض، ز. (1968). *الممالك الإسلامية في غرب إفريقيا وأثرها في تجارة الذهب عبر الصحراء الكبرى*. القاهرة: مكتبة الأنجلو المصرية.
22. رولفس، ج.؛ ترجمة غانم، ع. د. (2000). *رحلة إلى الكفرة*. منشورات مركز جهاد الليبيين للدراسات التاريخية.
23. دنهام، د.، & كلايرتون، ه.، & أودني، و.؛ ترجمة إبراهيم، ع. أ. ر.، & الجمل، ش. (بلا تاريخ). *رحلة لاستكشاف إفريقيا*.
24. شعباني، ن. د. (بلا تاريخ). *محاضرات في ممالك السودان الغربي*. الجزائر: دار الجزائر.
25. علي، ش. ح. (2023). *تجارب التعاون المائي في منظمة حوض نهر النيجر*. *مجلة قراءات إفريقية*.
26. أيوب، ص. (2016). جذور الثقافة العربية في وسط إفريقيا. *مجلة دراسات إفريقية*، العدد 9، 31.
27. بكر، ع. ف. (1975). *سلطنة البرنو الإسلامية حتى ظهور محمد الأمين الكامي*. القاهرة: رسالة ماجستير، معهد البحوث والدراسات الإفريقية.
28. يعقوب، ع. (2009). *اللغة العربية في النيجر بين الماضي والحاضر وتطلعات المستقبل*. *مجلة قراءات إفريقية*، العدد الرابع، 34.
29. غانم، ع. د. (2002). *الرحالة الألماني غوستاف ناختيغال (1834-1885) ورؤيته للوجود العربي في حوضي تشاد وشاري*. *مجلة الوثائق والمخطوطات*، 17(18).
30. منصور، ع. (2021). *ذهب غرب إفريقيا وعروش الدول الإسلامية (ط 1)*. دار حوران.
31. رولفس، غ.؛ ترجمة غانم، ع. د. (بلا تاريخ). *رحلة عبر إفريقيا من البحر الأبيض المتوسط إلى بحيرة تشاد وإلى خليج غينيا*. سبها: مركز البحوث والدراسات الإفريقية.
32. قمر، ق. م. (بلا تاريخ). *تلوث نهر شاري في تشاد بمياه الصرف الصحي*. *مجلة بحوث كلية الآداب*، 4-5.

33. بلو، م.؛ تصحيح موسى، س.، & شوني، م. م. (1428هـ). *إنفاق الميسور في تاريخ بلاد التكرور*. صكتو، نيجيريا .
34. محمد، م. ز. ن. (2013). *منطقة حوض بحيرة تشاد ودورها في نشر الثقافة الإسلامية والعربية*. *مجلة قراءات إفريقية*، العدد 17، 16 .
35. الزليتي، م. م. (بلا تاريخ). *موقف السلطات الحاكمة في ليبيا من نشاط الرحالة العرب والأوروبيين في ليبيا في الفترة ما بين 1798–1923م*. *مجلة كلية الآداب*، العدد الأول، 156 .
36. قريش، ي. ل.، وآخرون. (2024). *الصراعات السياسية لسلطنة دار وداي مع الممالك المجاورة*. *مجلة جامعة الزيتونة الدولية*، العدد الثامن عشر، 234.

REFERENCES

1. Adelberger, J. (2000). The experiences of two 19th-century German explorers in Africa. *History in Africa*, 27, 1–29. <https://doi.org/10.2307/3172104> (in English)
2. Bovill, E. W. (1968). *The Niger explored*. London; New York. (in English)
3. Bruce-Lockhart, J. (n.d.). *Riding across the Sahara*. (in English)
4. Clapperton, H. (n.d.). *Journal of a second expedition into the interior of Africa: From the Bight of Benin to Soccatoo*. London. (in English)
5. Estow, C. (2004). Mapping Central Europe: The Catalan Atlas and the European imagination. *Mediterranean Studies*, 13, 1–16. Retrieved from <http://www.jstor.org/stable/41166962> (in English)
6. Frederiks, M. T. (n.d.). *European travellers to Central-West Africa in the 19th century*. (in English)
7. Rohlf, G. (2001). *Voyage et exploration au Sahara, Draa-Tafilalet-Sud-Oranais-Tidikelt-Rhadames 1861–1864* (Vol. 1). Paris: Centre d'études sur l'histoire du Sahara. (in French)
8. Wiley Digital Archives. (n.d.). *The digital archive of the society*. Retrieved from <https://www.wileydigitalarchives.com/royal-geographical-society> (in Arabic)
9. Lander, R. (1830). *Records of Captain Clapperton's last expedition to Africa* (Vol. 2). London: H. Colburn and R. Bentley. (in English)
10. Liscak, V. (2018). Mapa mundi (Catalan Atlas of 1375), Majorcan cartographic school, and 14th century Asia. *Proceedings of the ICA*, 1, 1–8. <https://doi.org/10.5194/ica-proc-1-69-2018> (in English)
11. Denham, D., Clapperton, H., & Oudney, W. (n.d.). *Narrative of travels and discoveries in northern and central Africa in the years 1822, 1823, and 1824*. London. (in English)
12. Sterling, T. (n.d.). *Exploration of Africa*. *Horizon Magazine American Heritage Publishing*, 44–46. (in English)
13. Braukamper, U., & Fuchs, W. (1991). *German research in north-eastern Nigeria*. Stuttgart: Franz Steiner Verlag. (in English)

14. Abdelmalek, I. Z. (2025). The impact of the Islamic call on political life in the Bagirmi Kingdom. *Al-Nukhba Journal of Studies and Research*, 4(14), 3–4. (in Arabic)
15. Tarkhan, I. (1975). *The Islamic Bornu Empire*. Cairo: Egyptian General Book Authority. (in Arabic)
16. Jalal, A. (2025). Water policies of the countries in the Lake Chad Basin. *African Readings Journal*. (in Arabic)
17. Al-Arabi, I. (1986). *History of travel and exploration by land and sea*. Algiers: National Publishing House of Algeria. (in Arabic)
18. Adam, S. A., & Idris, A. M. (2025). The role of the sultans of Kanem-Bornu in spreading Islam in the Lake Chad Basin (1087–1576). (in Arabic)
19. Al-Maqrizi, T. (s.d.). *Lessons and admonitions mentioning plans and monuments*. Cairo: Religious Library. (in Arabic)
20. Jaber, I. (2023). Aspects of the interest of Bornu sultans in commercial activity from the 8th–10th century AH / 14th–16th century AD. *African Studies Journal*, 45(3), 106–107. (in Arabic)
21. Bouffil, E. W. (1968). *Islamic kingdoms in West Africa and their impact on gold trade across the Sahara* (R. Z. Riad, Trans.). Cairo: Anglo-Egyptian Library. (in Arabic)
22. Rohlfs, G. (2000). *Journey to Kufra* (A. D. Ghanem, Trans.). Publications of the Libyan Jihad Center for Historical Studies. (in Arabic)
23. Denham, D., Clapperton, H., & Oudney, W.; translated by Ibrahim, A. A. R., & Al-Jamal, S. (s.d.). *Exploration of Africa*. (in Arabic)
24. Chaabani, N. D. (s.d.). *Lectures on the kingdoms of Western Sudan*. Algiers: Dar Algeria. (in Arabic)
25. Ali, S. H. (2023). Water cooperation experiences in the Niger River Basin Organization. *African Readings Journal*. (in Arabic)
26. Ayoub, S. (2016). Roots of Arab culture in Central Africa. *African Studies Journal*, 9, 31. (in Arabic)
27. Bakr, A. F. (1975). *The Bornu Sultanate until the rise of Muhammad Al-Amin Kanemi*. Cairo: Master's Thesis, Institute of African Research and Studies. (in Arabic)
28. Yaqub, A. (2009). Arabic language in Niger: Past, present, and future perspectives. *African Readings Journal*, 4, 34. (in Arabic)
29. Ghanem, A. D. (2002). The German traveler Gustav Nachtigal (1834–1885) and his view of the Arab presence in the Chad and Shari basins. *Journal of Documents and Manuscripts*, 17(18). (in Arabic)
30. Mansour, A. (2021). *Gold of West Africa and the thrones of Islamic states* (1st ed.). Dar Horan. (in Arabic)

31. Rohlf, G. (n.d.). *Journey across Africa from the Mediterranean to Lake Chad and the Gulf of Guinea* (A. D. Ghanem, Trans.). Sebha: Center for African Research and Studies. (in Arabic)
32. Qamar, Q. M. (s.d.). Pollution of the Shari River in Chad by sewage water. *Journal of Arts College Research*, 4–5. (in Arabic)
33. Blue, M. (1428 AH). *The spending of the wealthy in the history of Takrur* (S. Mousa & M. M. Shuni, Corr.). Sokoto, Nigeria. (in Arabic)
34. Muhammad, M. Z. N. (2013). The Lake Chad Basin region and its role in spreading Islamic and Arab culture. *African Readings Journal*, 17, 16. (in Arabic)
35. Al-Zaliti, M. M. (s.d.). Position of the ruling authorities in Libya on the activity of Arab and European travelers in Libya between 1798–1923. *Journal of Faculty of Arts*, 1, 156. (in Arabic)
36. Quraysh, Y. L., et al. (2024). Political conflicts of the Dar al-Wadai Sultanate with neighboring kingdoms. *International Zitouna University Journal*, 18, 234. (in Arabic)